

MORAWY- KRAJ OŁOMUNIECKI

21-22-23-24 maja 2025

Zamek Bouzov – Namesti na Hane (pałac) – Cechy pod Kosirem (Muzeum Powozów Historycznych) – Ołomuniec (Stare Miasto i Svaty Kopecek)– Velehrad (sanktuarium) – Zlin królestwo Bata – Vizovice (pałac) – Jaskinia Mladecka – Lostice (serki ołomunieckie)

21 maja 2025, środa – 1 dzień

Wyjazd z Wrocławia o godz. 06:00 z placu Solidarności. Na przerwę zatrzymamy się w Nysie. Tam również spotkamy się z naszym przewodnikiem.

ZAMEK BOUZOV

Ta bajkowa twierdza na skalnym ostrowie pochodzi z ok.1300 roku. W XV wieku jej właścicielem był król czeski Jerzy z Podiebradu. Pod koniec XVII wieku zamek stał się własnością Zakonu Krzyżackiego. Zakupił go, wielki mistrz zakonu ówczesny biskup wrocławski Franz Ludwig zu Neuburg. Posiadłość pozostała w rękach zakonu aż do 1939 r., kiedy to została skonfiskowana przez narodowych socjalistów. W czasie II wojny światowej mieściła się w nim siedziba SS. Po wojnie zamek – zgodnie z postanowieniami dekretu Edvarda Beneša – nie wrócił już do dawnych właścicieli.



Kompleks zamkowy składa się z trzech części: zamku wewnętrznego, zamku dolnego powstałego w miejscu podgrodzia i rozbudowanych umocnień wejściowych, połączonych dwoma kamiennymi mostami. Współczesny romantyczny wygląd zamek zawdzięcza przebudowie z lat 1895-1910 . Jej celem było odtworzenie typowej, średniowiecznej architektury. Zamek jest w pełni wyposażony i urządzony. Wyposażenie pochodzi przede wszystkim z prywatnych zbiorów arcyksięcia Eugeniusza Habsburga, częściowo zaś ze zbiorów zakonu krzyżackiego. Współczesne wyposażenie wykonano specjalnie na miarę

do obiektu. Najcenniejszą część zamku stanowi neogotycka kaplica z gotyckim ołtarzem, zdobiona kamieniami nagrobnymi mistrzów zakonu z lat 1395-1515. W zbrojowni zamkowej, znajdującej się w oryginalnej sali gotyckiej starego zamku, zgromadzono kolekcję oręża.



Zamek zwiedzimy na trasie poświęconej rodom szlacheckim reprezentującej najbardziej wystawne pomieszczenia. Po zwiedzaniu chwila przerwy na jednym z dziedzińców a następnie przejazd do kolejnej miejscowości.

PAŁAC NAMESTI NA HANE

Wspaniałe wnętrza, cenna kolekcja miśnieńskiej porcelany – to wszystko czeka na zwiedzających w pałacu Náměšť' na Hané. W pałacu zwiedzimy dwadzieścia bogato wyposażonych pomieszczeń, z których najpiękniejsze to Czerwony Salonik, Żółty Salonik, a także biblioteka, która mieści blisko trzy tysiące tomów.



W roku 1916 hurtownik żelaza František Ottáhal kosztem 2,3 mln austriackich koron odkupił od ostatniego szlacheckiego właściciela hrabiego Kinskigo wielki majątek ziemski z pałacem w stylu francuskim, do którego z czterech stron zbiegają się aleje stuletnich lip. Kolejne wielkie pieniądze zainwestował w modernizację swej siedziby, która miała demonstrować jego stan majątkowy.



Parę tygodni po zakończeniu drugiej wojny światowej rodzina straciła pałac: była to jedna z pierwszych konfiskat w Czechosłowacji po wprowadzeniu dekretów prezydenta Beneša o konfiskowaniu mienia Niemców na rzecz państwa. Wielką atrakcją jest eksponowana wspaniała karoca arcybiskupa ołomunieckiego która była rekwizytem w filmie Miloša Formana „Amadeusz”. Ale i pozostałe powozy z miejscowego historycznego zbioru są interesujące; spośród nich wyróżniają się trzy bogato zdobione złotem unikatami, używane przy uroczystych okazjach. Aksamitne siedzenia wyszywane złotą nicią są wypełnione pierzem z edredonów, a firanki uszyte ze wspaniałego brokatu. Powóz z zaprzęgiem z sześciu szlacheckich koni mierzył aż 15 metrów długości, zaś wysokość największego z powozów wynosi 3,5 metra, a waga ponad dwie tony.

Po skończonym zwiedzaniu chwila przerwy i przejazd do kolejnej miejscowości.

ČECHY POD KOSÍREM – Muzeum Powozów Historycznych

Muzeum Powozów Historycznych działa w Čechach pod Kosířem od 2009 roku. Jest największe na terenie Czech i w Europie Środkowej. Założycielem i dyrektorem muzeum jest zapalony kolekcjoner i konserwator Václav Obr. Jest to wyjątkowa i największa kolekcja nie tylko historycznych powozów ale i latarni powozowych w Europie Środkowej.



Ekspozycja obejmuje ponad 100 powozów i sań. Do najrzadszych eksponatów należy Złoty Powóz wyprodukowany we Francji w 1750 roku oraz powóz arcybiskupa, który pojawił się w filmach Amadeusz, Sissi lub Wesele wampirów. Kolekcja obejmuje również powozy żałobne, podróżne, sanie i wiele akcesoriów do powozów, uprzęże i sprzęt dla koni. Zobaczymy także największą na świecie karetę pogrzebową. Oprócz odrestaurowanych powozów, które wyglądają jak z bajki, będziemy podziwiać oryginalne egzemplarze. O ich wygląd dba tutejsza pracownia restauratorska, prowadzona przez właściciela Muzeum.

Przejazd do hotelu na zakwaterowanie i obiadokolację

22 maja 2025, czwartek – 2 dzień

Po śniadaniu zaczniemy całodzienne zwiedzanie Ołomuńca, W trakcie zrobimy sobie przerwę kawową.

OŁOMUNIEC

To historyczna stolica Moraw, gospodarcze i kulturalne centrum oraz siedziba morawskiej archidiecezji. W XIII wieku stał się miastem królewskim. W 1306 r tutaj został skrytobójczo zamordowany ostatni z Przemyslidów, czeski król Wacław III, a w 1490 roku Władysław Jagiellończyk został koronowany na króla Węgier. Już w XI wieku wybudowano zamek który stał się najważniejszą rezydencją morawskich Przemyslidów. W XVI wieku jezuita założyli w Ołomuńcu akademię która przekształciła się w dzisiejszy Uniwersytet Palackiego. W czasie Wiosny Ludów – 1848 – Ołomuniec stał się tymczasową siedzibą dworu wiedeńskiego, to właśnie tu cesarz Franciszek V zrzekł się tronu. Ołomuniec to drugie, po Pradze, czeskie miasto z największą liczbą zabytków. Ze średniowieczną starówką, z zabudowaniami klasztorными i kolumną Trójcy Przenajświętszej wpisana na listę światowego dziedzictwa UNESCO na czele. Zabytki te świadczące o dawnej świetności miasta poznamy podczas spaceru z przewodnikiem.

- **Svaty Kopecek – kościół pielgrzymkowy**



Na początku XVII wieku w tym miejscu stała kaplica. W czasie wojny trzydziestoletniej została spalona przez wojska szwedzkie. Wkrótce zbudowano tu barokowy kościół. Do obecnej postaci rozbudowano go na początku XVIII wieku. Ten zespół kościelny służył jako letnia siedziba premonstratensów z klasztoru Hradisko w Ołomuńcu. Dlatego kościół skierowany jest frontem do macierzystego klasztoru Hradisko a ksiądz błogosławiąc od ołtarza wiernych, błogosławił równocześnie klasztorowi.

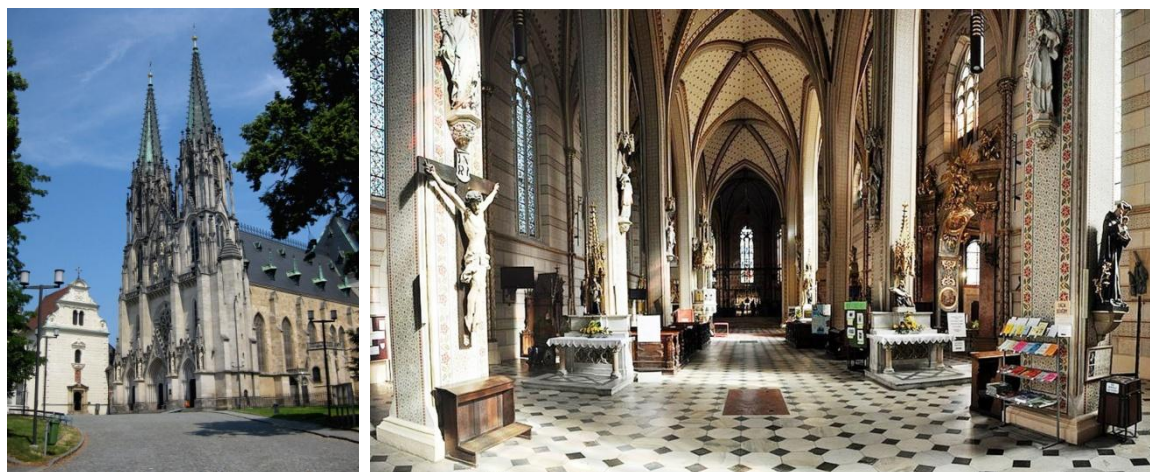


Wnętrze bazyliki; sklepienie i prospekt organowy

Wnętrze ozdobione jest barokowymi stiukami, które wykonali włoscy sztukatorzy. Na sklepieniach prezbiterium i kopule są piękne freski. Duże wrażenie robi fasada kościoła. Ma prawie 100 metrów długości. Attyka ozdobiona jest czternastoma rzeźbami wykonanymi z piaskowca. Są to postacie 12 apostołów oraz św. Sebastiana i św. Rocha – patronów od „zarazy”.

- **Katedra św. Wacława**

Katedra znajduje się w miejscu romańskiej XII wiekowej świątyni. Wizualnie przypomina praską katedrę św. Wita i katedrę w Brnie. Surowe i skromne wnętrze kontrastuje z wyglądem zewnętrznym. W tej świątyni 17-letni Mozart po raz pierwszy wykonał szóstą symfonię F-dur. Przylegająca do kościoła wieża jest najwyższa na Morawach – ma ponad 100 metrów wysokości. Obok przylegającej do budowli kaplicy św. Anny zamordowany został król Wacław III, obecny święty. Zwiedzamy wnętrze.



- **Pałac Arcybiskupi**

Olbrzymi, majestatyczny gmach, oficjalna siedziba wyższego duchowieństwa łącznie z arcybiskupem Moraw. W pałacu przebywała także cesarzowa Maria Teresa, odbywano tu ważne historyczne narady. Zwiedzimy pałac przechodząc trasę z bogato udekorowanymi salami reprezentacyjnymi wyposażonymi w historyczne meble



- **Horni Namesti – Rynek G6rny**

Najwi6ksz budowl jest biay **ratusz** z czworoktn wiew zegarow. Wybudowany w XV wieku, po wielu przebudowach, obecnie jest wymieszaniem wszystkich styl6w. Obok wieży znajduje si6 jedna z najwi6kszych atrakcji miasta – zegar z 1519 roku o kilku tarczach z ruchomymi figurkami. Na rynku wznosi si6 monumentalna, barokowa 35-metrowa **kolumna Najwi6tszej Tr6jcy** z 51 rzezbami i reliefami – najwi6ksza barokowa rzeźba w Europie Środkowej. W 2000 roku wpisano j na List6 Światowego Dziedzictwa Unesco.



Rynek G6rny



Kości6ł św. Mikołaja – wni6trze

- **Kości6ł św. Michała**

Zbudowany na przełomie XVII/XVIII wieku. Niepozorna fasada tej świątyni nie zapowiada olśniewajcego wni6trza z bogatym barokowym wyposaźeniem. Jest jednym z najpi6kniejszych czeskich obiekt6w sakralnych. Wzrok przycigaj malowidła i polichromie, jest nawet obraz przedstawiajci6żarn Mari6 Dziewic6, co stanowi niezwykl rzadkość.



- **Kolumna wotywna**

Niewątpliwie najważniejszym zabytkiem w mieście jest kolumna Trójcy Przenajświętszej. Znajduje się ona na liście zabytków UNESCO. Powodem jest jej ogromna wartość historyczna i artystyczna. Warto wiedzieć, że jest to największa wolno stojąca barokowa rzeźba w środkowej Europie. Jest tak ogromna, że we wnętrzu znajdują się małe kaplice. Na trzech poziomach są przedstawione rzeźby świętych, reliefy apostołów i personifikacja Boga. Nad nimi znajduje się rzeźba Wniebowzięcia Najświętszej Marii Panny a na samym wierzchołku dominuje Trójca Przenajświętsza. W czasie spaceru z przewodnikiem zobaczymy jeszcze szereg innych zabytków znajdujących się w historycznym centrum Ołomuńca.

Powrót do hotelu na obiadokolację.

23 maja 2025, piątek – 3 dzień

Po śniadaniu wyruszamy na południe od Ołomuńca

VELEHRAD – kolebka chrześcijaństwa Słowian

Velehrad i znajdująca się tu bazylika Wniebowzięcia Najświętszej Maryi Panny i świętych Cyryla i Metodego to najważniejsze miejsce pielgrzymkowe w Republice Czeskiej. Jest kolebką chrześcijaństwa Słowian, każdego roku odbywa się tu Pielgrzymka Narodowa, w której uczestniczą dziesiątki tysięcy wiernych. Historia tego miejsca zaczyna się kiedy Cyryl i Metody, greccy mnisi, przybyli na Morawy w 863 roku by w kraju Słowian krzewić wiarę chrześcijańską. Ich działalność nie spodobała się klerowi niemieckiemu który nie chciał z nikim się dzielić wpływami na tym terenie. Toteż wkrótce misjonarze musieli stąd odejść. Metody powrócił jednak na Morawy i wkrótce został biskupem. Jego siedzibą był prawdopodobnie Velehrad , gdzie przebywał aż do śmierci 885 r. W XIII w pojawiło się w tym miejscu 12 mnichów z zakonu cystersów, aby w dolinie rzeczki Salaška założyć nowy klasztor z romańsko-gotycką bazyliką.



Współczesny, barokowy wygląd cały kompleks klasztorny otrzymał w wyniku przebudowy po pożarze w roku 1681. W monumentalnym wnętrzu bazyliki sklepienie niezmiernie długiej nawy głównej pokrywają malowidła. W jednej z 14 kaplic znajduje się obraz Jana Matejki „Cyryl i Metody” – dar polskiego narodu. W bazylice pochowanych jest wielu znamienitych ludzi. Pod kościołem znajdują się pozostałości średniowiecznego kościoła oraz barokowa krypta

ZLIN- dawne królestwo Bata

Liczący ok. 80 tys. mieszkańców Zlín stał się metropolią południowo-wschodnich Moraw nie tylko dzięki swojemu położeniu. W pierwszej połowie XX w. miasto stało się sławne dzięki założycielowi fabryki obuwia, którym był Tomáš Baťa. Miejscowa funkcjonalistyczna architektura której pomysłodawcą był Bata jest wyjątkowa w skali kraju i całego świata. Centrum miasta z terenem fabrycznym i dzielnicami mieszkalnymi, które wybudowano w czasach największej koniunktury firmy Baťa, są strefą zabytkową. W 2001 r. w Zlinie założono Uniwersytet im. Tomáša Baťy. W mieście ma swoją siedzibę wiele ważnych urzędów czy instytucji kulturalnych, odbywają się ważne kongresy, przede wszystkim z dziedziny medycyny. W 1894 r, gdy 18-letni Tomasz otwierał swój skromny zakład, żyło w Zlinie nieco ponad 2 tysiące obywateli. Czterdzieści lat potem było ich już czterdzieści tysięcy, a Zlín stał się jednym z najszybciej rozwijających się miast w Europie.



Zlin-dawna fabryka buwia i osiedle pracowników Baťy

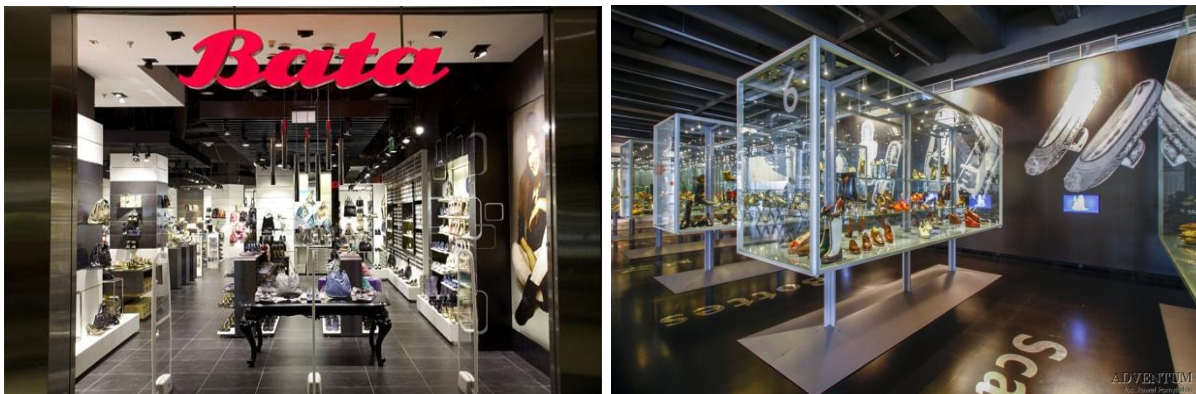
Odwiedzimy Muzeum Obuwia w Zlinie

Tutejsza ekspozycja przedstawia **historię firmy Bata** założenia w 1894 r., aż do jej nacjonalizacji w 1945 r. i rozpadu koncernu w 1948 r. Historia ta podzielona jest na poszczególne części, począwszy od produkcji obuwia i innych wyrobów, budowania firm zagranicznych poprzez sprzedaż, reklama, transport do

polityki społecznej firmy. Muzeum Obuwia jest jednym z największych tego typu w Europie. Prezentuje historię rzemiosła obuwniczego. Narzędzia, maszyny, surowce do produkcji butów, przykłady obuwia; od najstarszych do nowoczesnych, aktualnych wzorców.



Na wystawie zobaczymy ok. 600 eksponatów z jednej z największych w Europie kolekcji obuwia egzotycznego, historycznego i Bata. Najstarsze okazy pochodzą z XVI wieku, obok eksponatów pochodzenia czeskiego zaprezentowano unikatową kolekcję butów obejmującą między innymi wykonane z piór strusia emu i ludzkich włosów sandały używane w Australii podczas rytualnych obrzędów.



Tomáš Baťa żył w latach 1876-1932. Prowadził on interesy w wielu dziedzinach. Zakres jego biznesowego imperium był ogromny. Opracowane przez niego metody produkcji i zarządzania są stosowane do dziś. Pracował głównie w Zlinie, w którym również mieszkał. Jako burmistrz tego miasta, dbał o dobrobyt jego mieszkańców. Kochał funkcjonalizm, który doskonalił wraz ze swoimi architektami. Styl ten do dziś można podziwiać w Zlinie. Niestety Tomáš Baťa zginął w wypadku lotniczym w 1932 roku. Po II wojnie światowej władze komunistyczne znacjonalizowały działające wciąż przedsiębiorstwo Bata, nazwę miasta Zlin zamieniono na Gottwaldov, starano się zatrzeć pamięć o Tomaszu Bata. Dopiero po zmianie władzy przywrócono pamięć o tym wielkim człowieku i jego osiągnięciach. Główną zasadą jaką kierował się Tomasz Bata i jego następcy to była idea „kapitalizmu z ludzką twarzą”, tanich i dobrej jakości wyrobów przy zapewnieniu godziwych warunków pracy i płacy oraz życia pracowników, dla których tworzono całą infrastrukturę komunalną. Model macierzystych zakładów w Zlinie przenoszono do wielu miejsc w świecie.



Przemysłową historię budynku którym mieści się Muzeum przypomina oryginalna **linia produkcyjna obuwia**, tzw. „koło” z kilkudziesięciu maszynami szwskimi, z których część jest nadal sprawna. Epokę przedbacką przypomina pierwotny **warsztat szewski** z końca XIX w., natomiast okres rozkwitu przedsiębiorstwa Bat ilustruje **stylizowany sklep firmowy** z lat 30. XX w. czy też część wycieczkowa w stylu Dom Społeczny Bat. Przywoływane są także inne produkty firmy, dosłownie od gwoździków po samoloty. Obecnie Bata swoje buty projektuje głównie w Paryżu i Nowym Jorku, zaś produkuje w Bangladeszu, Pakistanie, Indiach, Indonezji, Sri Lance, Malezji, zaś w Europie jedynie w Holandii. Zatrudnia ponad 40 000 osób, prowadzi 4 600 sklepów w ponad 50 krajach i 40 obiektów produkcyjnych w 26 krajach.

VIZOVICE- jeden z najpiękniejszych pałaców morawskich

Pałac Vizovice ma bogatą i fascynującą historię sięgającą XVIII wieku. Jego budowa rozpoczęła się w 1750 roku z inicjatywy hrabiego Heřmana Hannibala z Blümegeu, który pragnął stworzyć rezydencję godną swojej arystokratycznej pozycji. Hrabia zlecił projekt pałacu wiedeńskiemu architektowi Franzowi Antonowi Grimmowi, znanemu ze swoich barokowych kreacji. Budowa pałacu trwała kilka lat i zakończyła się w 1770 roku. W ciągu następnych dekad pałac zmieniał właścicieli, każdy z nich wносił swoje własne modyfikacje i ulepszenia. W XIX wieku, pałac przeszedł w ręce rodziny Stillfriedów, która wzbogaciła wnętrza o cenne zbiory sztuki i antyków, nadając rezydencji wyjątkowy charakter.



Pałac Vizovice przetrwał burzliwe czasy, w tym wojny napoleońskie i dwie wojny światowe, zachowując swoją integralność i piękno. Po II wojnie światowej, pałac został przejęty przez państwo czeskosłowackie i przekształcony w muzeum, dostępne dla publiczności.



Pałac Vizovice wyróżnia się unikalnymi zdobieniami, które nadają mu wyjątkowy charakter. Na szczególną uwagę zasługują okazałe kominki, których marmurowe obudowy są prawdziwymi dziełami sztuki. Wnętrza pałacu zdobią liczne lustra, które, odbijając światło, potęgują wrażenie przestronności i luksusu. Jedną z największych atrakcji pałacu jest jego sala balowa niegdyś miejsce wytwornych przyjęć i bali, do dziś zachwyca swoim niepowtarzalnym klimatem.



Wnętrza Pałacu Vizovice to prawdziwa uczta dla miłośników sztuki i historii. Każde pomieszczenie tej rezydencji emanuje elegancją i bogactwem, a starannie dobrane meble, dekoracje i dzieła sztuki tworzą atmosferę luksusu i wyrafinowania. Wnętrza pałacu kryją w sobie również niezwykle zbiory sztuki i antyków, które świadczą o wyrafinowanym guście jego dawnych właścicieli. Na ścianach wiszą portrety rodzinne i dzieła znanych malarzy, a w salonach znajdują się rzeźby, porcelana i meble z różnych epok.

Przejazd do hotelu na obiadokolację.

24 maja 2025, sobota – 4 dzień

Po śniadaniu i wykwaterowaniu, przed powrotem do Wrocławia, odwiedzimy jeszcze dwa miejsca.

JASKINIA MLADECKA

Znana jest głównie dzięki znaleziskom pochodzącym z późnej epoki kamienia. Są to między innymi fragmenty kości ludzkich (zamieszkujący tu kromanionczycy praktykowali podobno kanibalizm), narzędzi i palenisk pochodzących z osad datowanych na więcej niż 31 tysięcy lat! Poza nimi znaleziono tam również kości zwierzęce należące do kręgowców takich jak mamut, lew jaskiniowy, niedźwiedź jaskiniowy czy prażubr. Sama jaskinia to bardzo interesujący labirynt korytarzy i sal, które ozdobione są bogatymi dekoracjami naciekowymi.



Na trasie zwiedzania będziemy mogli podziwiać duże skupiska stalaktytów i stalagmitów. Wśród nich znajduje się również "mumia" – największy stalagmit jaskini Mladeckiej. Trzeba przyznać, że jest imponujący – mierzy ponad 2 metry wysokości i ma dość duży obwód. Podczas zwiedzania będziemy mieli także okazję zobaczyć znajdującą się w tzw. Jaskini Dziewicy stalagmitową „Jerozolimę” i „stajenkę”. W jednej z sal zainscenizowano przy użyciu figur pradawne obrzędy rytualne. Godzina zwiedzania mija bardzo szybko.

LOSTICE – Muzeum Serków Ołomunieckich

Serki o charakterystycznym pikantnym smaku i przenikliwej woni od lat oczarowują nie tylko czeskich smakoszy. Najstarsze wzmianki o serach tego typu pochodzą z XV wieku.



Złote krążki wyrabia się z kwaśnego twarogu bez użycia podpuszczki, dwufazowy proces dojrzewania jest w pełni naturalny. Swoją niepowtarzalny smak twarożki zawdzięczają naturalnym warunkom regionu geograficznego Haná, w szczególności tutejszym lasom łęgowym i wodzie bogatej w składniki mineralne.

Na miejscu dawnej fabryki sera znajduje się muzeum, w którym można zapoznać się szczegółowo z historią i sposobami produkcji. Odwiedzimy znajdujący się obok muzeum sklep firmowy oferujący oryginalne sery w przystępnych cenach.

Po zakupach udamy się w drogę powrotną. Na trasie zjemy obiad w Nysie.

Cena: 1500 zł – zaliczka 30% - 450 zł/os

Zaliczka 450zł/os płatna do 30 stycznia 2025

Pozostała kwota płatna do 30 kwietnia 2025

Cena zawiera:

- ✓ przejazd autokarem , opłaty autostradowe, parkingi
- ✓ obsługa i opieka pilota
- ✓ przewodnik
- ✓ 3 noclegi w pokojach 2 i 3-osobowych z łazienkami
- ✓ Wyżywienie; 3 śniadania, 3 obiadykolacje
- ✓ Obiad 1-daniowy w dniu powrotu
- ✓ Obowiązkowa składka na Fundusz Gwarancyjny i Pomocowy
- ✓ Zestaw słuchawkowy
- ✓ Ubezpieczenie NW, OC, KL
- ✓ podatek VAT,

Cena nie zawiera biletów wstępów – 1450 Kcz/os

normalne/ulgowe pow. 65 lat 1300 Kcz/os

1 dzień

- zamek Bouzov- 280 Kcz normalny /220 Kcz ulgowy pow. 65 r. ż
- pałac Namesti Na hane – 160 Kcz normalny/130 Kcz ulgowy pow. 65 r.z.
- Cechy pod Kosirem – 140 Kcz/os

2 dzień

- Svaty Kopecek - 0
- Ołomuniec pałac arcybiskupi – 180 Kcz normalny/120 Kcz ulgowy pow 65r.ż.
- Katedra św.Wacława - 0

3 dzień

- Velehrad – 70 Kcz/os
- Zlin – 2 budynki – 200Kcz/os
- Vizovice – 200 Kcz/os

4 dzień

- Jaskinia Mladecka - 130 Kcz/os
- Lostice Muzeum Serków – 90Kcz/os

Organizator zastrzega sobie możliwość zmian cen wstępów – program był opracowany na podstawie cen 2024r.

Organizator zastrzega sobie możliwość zmiany kolejności zwiedzanych obiektów bez uszczerbku dla całości programu.