

Trójkąt najpiękniejszych czeskich uzdrowisk

KARLOVE VARY – MARIANSKE LAZNE – FRANTISKOVE LAZNE

23 - 24 – 25 – 26 – 27 LIPCA 2025

Ponadto: zamek Becov nad Teplou (relikwiarz św. Maura) – zamek i miasto Loked – Kynzvalt pałac Metternicha – Tepla klasztor premonstratensów (biblioteka) – Cheb – Lidice miejsce martyrologii

23 lipca 2025, środa – 1 dzień

Wyjazd z Wrocławia o godz.07:00 (parking Pl. Solidarności). Na trasie przerwy kawowe

❖ **BECOV NAD TEPLOU**

Zamek wybudowany na początku XIV wieku w dolinie rzeki Tepla. Pełnił funkcje obronne jako gotycka warownia. W kolejnych wiekach nastąpiła znaczna jego rozbudowa. W XVIII wieku dobudowano barokowy pałac.



Obecnie dwa starsze zamki – gotycki i renesansowy są zamknięte (trwa ich restauracja) natomiast w barokowym pałacu udostępniono na II piętrze zamkowe wnętrza a na I piętrze eksponowany jest największy skarb zamkowy. Otóż w 1985 roku podczas prac remontowych odkryto ukryty pod podłogą kaplicy zamkowej niezwykle cenny relikwiarz, jeden z najpiękniejszych przykładów średniowiecznej sztuki złotniczej, uznawany za drugi najcenniejszy po klejnotach koronacyjnych, czeski zabytek. Wykonany jest z pozłacanej miedzi i srebra, ozdobiony ok.200 drogocennymi kamieniami, skrywa szczątki św. Maura, św.

Jana Chrzciciela i św. Tymoteusza. Relikwiarz został zrobiony dla opactwa benedyktyńskiego we Florennes (obecnie Belgia). Po spaleniu klasztoru podczas Rewolucji Francuskiej rozpoczęła się jego długa pełna perypetii podróż i w końcu jego ukrycie pod koniec II wojny światowej na wiele lat w zamku Becov.



Przejdziemy trasę po **zamkowych wnętrzach** która prowadzi przez sale i inne pomieszczenia w gdzie eksponowane są meble, dzieła sztuki, gobeliny, wyroby rzemiosła artystycznego z czasów ostatnich, belgijskich właścicieli zamku, rodu Beaufort – Spontin. Szczególnie warte uwagi są cztery gabinety: Grafiki, Czerwony, Gobelinów i Hiszpański. Ponadto bogata biblioteka oraz kaplica św. Piotra.



Barokowy pałac



Relikwiarz św. Maura

Druga trasa to **trasa Relikwiarza św. Maura**. Jednego z najcenniejszych zabytków zarazem artystycznych jak i historycznych w całych Czechach. Relikwiarz uważany jest za „Nr 2” po królewskich regaliach w Pradze ale jest bezkonkurencyjny jeżeli chodzi o romańska sztukę złotniczą. Szczegółowo prezentowana jest historia tego zabytku, jego odnalezienia i rekonstrukcji. A przy okazji umieszczono ekspozycję innych starych i oryginalnych relikwiarzy
Przejazd do Karlovych Var na zakwaterowanie i obiadowolację

24 lipca 2025, czwartek – 2 dzień

Po śniadaniu zwiedzamy: uzdrowisko **Karlove Vary**

❖ **KARLOVE VARY**

Karlove Vary to uzdrowskova elegancją, uroda kolumnad, ekskluzywne domy zdrojowe i wspaniałe położenie w zalesionej dolinie. Najważniejsze miasto

znanego na całym świecie trójkąta uzdrowisk, do którego na leczenie przyjeżdżały najznakomitsze osobistości świata artystycznego i towarzyskiego Europy, jest dziś drugim najczęściej odwiedzanym miastem w Republice Czeskiej.



Dzięki wyjątkowej architekturze zaliczane jest do najpiękniejszych uzdrowisk w Europie. Jak głosi legenda, Karlowe Vary założył już w XIV wieku Karol IV, król Czech i cesarz Świętego Cesarstwa Rzymskiego Narodu Niemieckiego. Podobno przypadkiem trafił na tutejsze wyjątkowe źródła, w czasie polowania na jelenia. Przez stulecia powstawało tu uzdrowisko, którego sława szybko przekroczyła granice Czech. Stało się ono synonimem elegancji i świadczyło o dobrej pozycji towarzyskiej kuracjuszy. Bywały tu tak znane postacie jak J.W. Goethe, L.van Beethoven, N. Gogol, N. Paganini, G. Casanova, W.A. Mozart, a także wielu przywódców państw z całego świata. W 1938 roku Karlowe Vary należały do III Rzeszy, przez co miasto mocno ucierpiało w wyniku bombardowań przez brytyjskie lotnictwo w czasie II wojny światowej.



Miasto położone jest niezwykle malowniczo. **Karlove Vary** przytuliły się bowiem do okolicznych wzgórz, a zabudowę miejską przecina **rzeka Ohrza** z trzema dopływami: Teplą, Rolawą i Chodowskim Potokiem. W uzdrowisku znajduje się kilkadziesiąt gorących źródeł, Trzynaście z nich umieszczono w specjalnie zbudowanych pijalniach, które nazwano kolumnadami.



Poza charakterystycznym smakiem, największą cechą wyróżniającą źródła w Karlovy Vary jest zróżnicowana temperatura poszczególnych ujęć która waha się od 41 do 73°C. Gorące źródła wykorzystywane są w leczeniu wielu chorób m.in. układu pokarmowego, cukrzyca, wątroby, trzustki czy dolegliwości neurologicznych. Zalecane są pacjentom po leczeniu onkologicznym. Poza leczniczymi wodami, w mieście działają domy zdrojowe, sanatoria i obiekty uzdrowiskowe, w których leczą się pacjenci z całego świata. Doceniono działalność miasta i w 2021 roku wpisano je na listę światowego dziedzictwa UNESCO poświęconą wielkim miastom uzdrowiskowym Europy. Architektura Karlovy Vary jest imponująca. Spacerując po mieście, można podziwiać piękne XIX-wieczne budynki, które są świadectwem dawnej świetności miasta. Najbardziej popularne i znane czeskie uzdrowisko położone jest w długiej i wąskiej dolinie rzeki Teplá u podnóża stromych stoków górskich porośniętych lasami. Dlatego w zabudowie nie ma rynku i odchodzących od niego uliczek. Są natomiast po obu stronach rzeki długie promenady z rzędami secesyjnych kamienic, między którymi zbudowano piękne kolumnady z pijalnicami zdrojowymi.

Podczas spaceru zobaczymy wspaniałe kolumnady i zabudowę uzdrowiskową

- **Lazne V** – empirowy gmach z początku XX wieku a przed nim imponujący zegar zrobiony z różnokolorowych kwiatów.
- **Sadova kolumnada** – piękna, lekka konstrukcja z kutego żelaza z lat 1880/81 zaprojektowana przez wiedeńskich architektów. W budynku obok znajduje się Sadovy Pramen – ujęcie wody mineralnej o temperaturze niższej niż w pozostałych a więc łatwiej się jej napić.
- **Mlynska kolumnada** – największa w uzdrowisku z lat 1871/81. Wewnątrz cztery gorące źródła o temperaturze 50-60 stopni C.
- **Tržni kolumnada** - kolejne misterne arcydzieło wiedeńskich architektów, biała, drewniana. Stoi w miejscu ratusza który wcześniej spłonął. W środku bije źródło Karola IV, najstarsze w Karlovy Vary.



Kolumnada Sadova



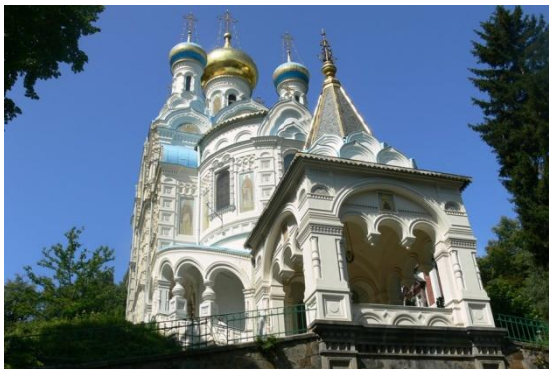
Kolumnada Młyńska

- **Vridelni kolumnada** – zbudowana w 1975 r. Początkowo nosiła imię Jurija Gagarina który tu często przyjeżdżał w latach 60-tych. Spod ziemi bije tutaj na wysokość 15 metrów gejzer Vridlo – najgorętsze i najbardziej wydajne w uzdrowisku źródło o temperaturze 75 stopni

- **Kościół św. Marii Magdaleny** – barokowe dzieło Ignacego Kiliana Diezenhofferera

- **Teatr Miejski** – neobarokowy gmach wiedeńskich architektów

- **Cerkiew św. Piotra i Pawła** wybudowana pod koniec XIX wieku. To kościół w stylu bizantyjskim, ma plan w kształcie krzyża greckiego i pięć połączonych kopuł. Ściany kościoła uzupełniają liczne malowidła ozdobne.



- **Wieża Zamkowa** z XIV wieku. Ta położona na skale nad ulicą Trziste budowla, w historycznym centrum miasta, jest pozostałością po małym gotyckim zamku wybudowanym na polecenie Karola IV. Podczas niszczycielskiego pożaru w 1604 roku zamek doszczętnie spłonął i zamienił się w ruinę. Wieżę, która przetrwała pożar, przebudowano na wieżę strażniczą. Głośnym trąbieniem witano z niej ważnych gości przybywających do miasta, a także otwierano corocznie sezon uzdrowiskowy.

- **Grand Hotel Pupp** – wielki neobarokowy hotel powstał jako pierwszy w Karlovych Varach pod koniec XVIII wieku na zamówienie cukiernika Johanna Georga Puppa. Potem przebudowany przez wiedeńskich architektów. Znajduje się w nim apartament który był przeznaczony specjalnie dla cesarza Franciszka Józefa I (nigdy w nim nie zamieszkał). Ponoć jego wyposażenie jest prawie niezmienione.

Przerwa w centrum uzdrowiska

Muzeum Becherovki

W Karlovych Varach mówią, że jeśli woda z żadnego z dwunastu źródełek nie pomoże wyleczyć schorzenia, trzeba spróbować tej z trzynastego, czyli becherovki. Becherovka to znany na całym świecie czeski likier ziołowy. Trunek, o którego składzie wiadomo tylko, że obejmuje karlowarską wodę i okoliczne zioła, powstaje w zakładzie założonym przed ponad dwoma wiekami przez Jana Bechera w oparciu o pilnie strzeżoną recepturę znaną tylko dwóm osobom. W poświęconym historii Becherovki muzeum w Karlovych Varach zobaczymy łączący piwnice rurociąg, którym przepływał likier, bogato zdobione zabytkowe beczki czy butelki o pozółkłych etykietach. Zwiedzanie obejmuje także degustację. Potem można zrobić zakupy.



Kolejka DIANA i punkt widokowy

Jedną z największych atrakcji Karlovych Varów jest wjazd kolejką linowo-terenową Diana na Wzgórze Przyjaźni. Na szczycie znajduje się wieża widokowa Diana, restauracja, mini zoo i motylarnia. Wybudowana w latach 1911-1912 była najdłuższą kolejką linową w Austro-Węgrzech, do których ówczesnie należały Karlowe Wary. Jej powstanie związane było z koniecznością połączenia wzgórza z centrum miasta, licznymi sanatoriami i obiektami uzdrowiskowymi. Wielu kuracjuszy wyrażało chęć eksplorowania okolicy po ścieżkach turystycznych, ale zniechęcała ich utrudniona droga dotarcia do wzgórza. I tak, ponad 100 lat temu powstała jedna z atrakcji miasta, która sprawia sporą frajdę do dziś. Trasa ma 453 metry, a wagoniki pokonują przewyższenie wynoszące 167 metrów. Pierwotnie skład był cały drewniany i za jednym razem mógł przewieźć 36 pasażerów. Pierwsze wagony eksploatowane były do roku 1963. Po remoncie kolejki w latach 60-tych wymieniono składy na nowe wagony, mogące pomieścić 40 osób. Obecnie jeżdżące wagoniki zabierają na pokład 50 turystów. Jedzie się ponad 6 minut. Tory poprowadzone są po zalesionym zboczu.



Kolejka linowo-terenowa

Panorama z Wieży Diana

Schronisko na Wzgórzu Diany

Wieża obserwacyjna Diana na szczycie wybudowana została między 1912 a 1914 rokiem. Na platformę widokową znajdująca się na wysokości 35 m prowadzi 150 schodów, ale dostępna jest również winda
Przejazd na obiadowanie i nocleg do hotelu

25 lipca 2025, piątek – 3 dzień

Po śniadaniu wyruszamy na zwiedzanie: **Kynzwart - Marianske Lazne - Tepla**
PAŁAC KYNZWART – siedziba rodu Metternichów

Pierwotna barokowa rezydencja została wzniesiona w XVII wieku w miejscu dawnego warownego zamku. Swoją obecną wygląd pałac zawdzięcza austriackiemu kanclerzowi Klemensowi von Metternich (1773-1859), który w latach 1820-39 przebudował go w stylu wiedeńskiego klasycyzmu. Autorem projektu był włoski architekt Pietro Nobile. By skutecznie przeprowadzić cały projekt Klemens pożyczycił od Rotschilda bajorńską sumę, następnie spłacił ją, nadając dzieciom bankiera tytuły szlacheckie. W tym czasie pałac został otoczony parkiem angielskim. W czasach swojej świetności pałac gościł wiele znakomitych osobistości.



Przebywali tu carowie rosyjscy Aleksander I, Mikołaj I a także J.W. von Goethe. Pod koniec XX wieku posiadłość została pieczołowicie odrestaurowana. Remont okazał się na tyle udany, że pałac otrzymał nagrodę od stowarzyszenia Europa Nostra. W 1828 roku w murach rezydencji założone zostało muzeum historyczne. Dzisiaj jest to jedna z najstarszych tego typu placówek w Republice Czeskiej.



Pałac szczyci się jedną z najcenniejszych bibliotek w Czechach w której zbiorach znajduje się przeszło 12 tysięcy ksiąg w tym około 130 unikalnych rękopisów (m.in. znajdują się tu fragmenty Starego Testamentu pochodzące z końca VIII wieku czy 24-tomowy opis Egiptu - jeden z dwóch egzemplarzy w Czechach i

jedyny kompletny). Podczas zwiedzania książę Metternich zaprezentuje się nam głównie jako zapalony podróżnik i kolekcjoner a nie polityk. Trasa zwiedzania obejmuje wnętrza wyposażone w empiryczne meble i portrety z epoki oraz zbrojownię zamkową czy słynny **Gabinet Osobliwości Metternicha** , w którym każdy wyjątkowy przedmiot ma swoją niepowtarzalną historię.



Częścią gabinetu osobliwości jest dział egiptologii . Wszystkie wystawione obiekty zostały podarowane Metternichowi (w 1828 r.) przez egipskiego wicekróla Muhmada Alego .Szczególnie interesujące są: 3500-letnia mumia egipskiego księdza Kena Amona – strażnika skarbu faraona Totmesa III oraz mumia innego egipskiego księdza Pentahutry. Zobaczymy także kolekcję starożytnych egipskich bożków i amuletów, oraz trzy małe mumie krokodyli nilowych . Zabytki egipskie w Kynžvarcie związane są czasowo z początkami egiptologii na przełomie XVIII i XIX wieku. Inne ciekawostki z kolekcji osobliwości którą zgromadził austriacki kanclerz w swoim klasycystycznym pałacu to amulet lorda Byrona, modlitewnik Marii Antoniny, biurko Aleksandra Dumasa (ojca) i niewypalony papieros cesarza Napoleona III . Mimo, że Metternich nie cieszył się popularnością w Czechach i większość życia spędził w Wiedniu, lubił swoją czeską letnią rezydencję.

❖ MARIANSKE LAZNE

Marianske Lazne (*czes. Mariánské Lázně, niem. Marienbad*) to najmłodsze z wielkiej trójki czeskich uzdrowisk. Uzdrowiskowa część Marienbadu ma imponującą secesyjną zabudowę, najpiękniejszy w kraju dom zdrojowy i niezwykłą grającą fontannę . Tutejsze źródła znano już w XIII wieku. Na przełomie XVIII/XIX wieku okolice należały do norbertanów z Tepli. To właśnie opat tego zakonu zainicjował powstanie uzdrowiska. Już w 1808 r przyjechali pierwsi goście a w 1818 miejscowość uzyskała oficjalny status uzdrowiska i nazwano ją od imienia panującej cesarzowej Marii Teresy Marienbadem. Szybko Marianske Lazne stały się sławne i modne. Był to wielki sukces zważywszy na to że jeszcze przed dwustu laty w tym miejscu była tylko dolina porośnięta nieprzebytymi lasami i moczarami. W czasach świetności uzdrowiska przejeżdżali tu artyści – m.in. Fryderyk Chopin – dlatego od 1960 r odbywa się tu corocznie Międzynarodowy Festiwal Chopinowski. Goethe w pewnym okresie życia w ogóle nie opuszczał uzdrowiska. Bywały głowy koronowane – m.in. król Anglii Edward VII. Kurort otoczony jest lasem dzięki czemu jest tu najczystsze powietrze w porównaniu z innymi zachodnio-czeskimi uzdrowiskami



W okolicach Mariańskich łaźni znajduje się około 160 źródeł, a w samym mieście jeszcze ponad pięćdziesiąt źródeł zimnych wód mineralnych, które z powodzeniem są stosowane w leczeniu chorób nerek, dróg moczowych, układu nerwowego, układu pokarmowego, ale także chorób skórnych, dróg oddechowych i narządów ruchu. Pobyt w uzdrowisku może być przyjemny nawet wtedy, kiedy nie trzeba korzystać z leczenia. W większości domów uzdrowiskowych można bowiem poddać się zabiegom wellness, które gwarantują relaks dla ciała i umysłu. W Mariańskich łaźniach najważniejsze są oczywiście przepiękne parki uzdrowiskowe, dzięki którym miasto zaliczane jest do najpiękniejszych miast parkowych w Europie. Można w nich bez przeszkód spacerować, obserwować wodę tryskającą z licznych fontann i źródeł, napawać się wonią kwitnących kwiatów i drzew, albo przyjemnie odpoczywać przy filiżance znakomitej kawy, delektując się słynnymi waflami uzdrowiskowymi.

Podczas spaceru zobaczymy:

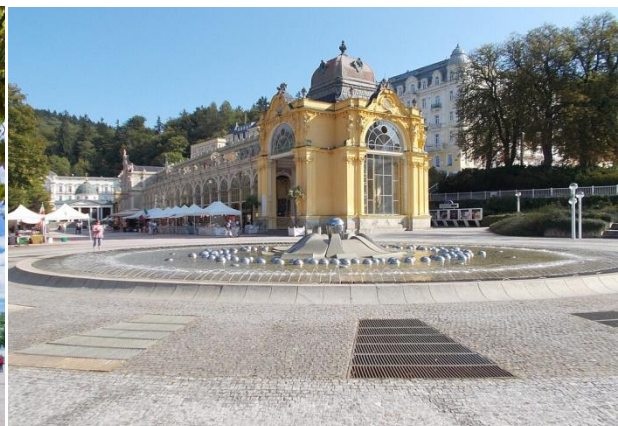
- **Hlavní Trida** – Główna ulica miasta- paradny trakt z parkiem z jednej strony i z rzędem olśniewających przepychem pałacyków z drugiej. Prawdziwe perły to **hotele Bohemia i Excelsior**. Zobaczymy również **dom Chopina** w którym artysta przebywał w 1836 r.
- **Śpiewająca Fontanna** – zbudowana w 1986 r. owalna konstrukcja wyobraża kwiat o średnicy 18 metrów, słup tryskającej wody sięga 6 metrów. O każdej nieparzystej godzinie można posłuchać jednego ze znanych utworów klasyki światowej.



- **Pijalnia wody ze źródłem Krzyżowym** – główny zdroj uzdrowiska. Jego nazwa nawiązuje do dawnych właścicieli Marienbadu – zakonników z klasztoru w Teplej.
- **Kolumnada ze źródłami Rudolfa i Karoliny** – zbudowana w 1869 r. Nazwy źródeł nadane zostały na cześć pary księżęcej arcyksięcia Rudolfa i jego żony –Karoliny.



- **Neorenesansowy Dom Casino** – przypomina budynek teatralny, odbywają się tu liczne koncerty i festiwale.
- **Nove Lazne** – neorenesansowy obiekt jeszcze bardziej reprezentacyjny niż Casino. Wewnątrz w piwnicach znajdują się kolumnowe rzymskie łaźnie.
- **Kolumnada Maksyma Gorkiego**, czyli **Główna Kolumnada** Zdrojowa. Ze swoją długością 180 metrów jest najdłuższą kolumnadą uzdrowiskową w Republice Czeskiej. Jej budowę zlecił opat klasztoru w Teplej. Neobarokowy, żeliwny budynek, zbudowany w latach 1888-1889 został odlany w hucie żelaza w Blansku i zmontowany na miejscu pierwotnej zamkniętej promenady zdrojowej. Unikalna żeliwna konstrukcja przetrwała także okres wojny. Szczególnie w czasie II wojny światowej istniało zagrożenie jego demontażu i wykorzystania do produkcji broni.



W Mariańskich Laznách zrobimy sobie przerwę.

❖ **KLASTOR PREMOSTRATENSÓW W TEPLÍ**

Klasztor premonstratensów w Teplá został ufundowany w 1193 roku przez rycerza Hroznatę, który sprowadził premonstratenskich (norbertańskich) mnichów z praskiego Strahova. Na decyzję Hroznaty wpływ miała chęć udziału w trzeciej wyprawie krzyżowej do Ziemi Świętej z 1188 roku, na którą ostatecznie się nie wybrał z powodu zmiany władcy czeskiego i wyjazdu do Włoch na koronację Henryka VI. Tam w 1191 roku został zwolniony przez papieża Celestyna III z przysięgi krucjatowej, z zastrzeżeniem, że wzniesie w swych dobrach klasztor. Ponieważ reguła zakonna premonstratensów wymagała funkcjonowania w pewnej odległości od zamieszkałych miejsc, do założenia klasztoru wybrano odludne tereny w pobliżu przygranicznych puszczy, około 2 km na południe od wsi Teplá.



W kolejnych latach klasztor prowadził intensywną kolonizację pobliskich ziem, bogacił się dzięki licznym nadaniom i był powiększany. W 1232 roku ukończono budowę kościoła klasztornego, który konsekrował biskup praski Jan II, przy obecności króla Wacława I.



Na przestrzeni wieków klasztor był wielokrotnie plądrowany w wyniku działań wojennych, oraz wielokrotnie niszczone przez pożary. W latach 1690-1722 miała miejsce barokowa przebudowa klasztoru. W 1888 roku założono aptekę, stajnie,

młyn i browar, w klasztorze uruchomiono pocztę i biuro telegraficzne, a następnie wzniesiono budynek biblioteki i muzeum. Pod koniec XIX wieku odbyła się beatyfikacja założyciela świątyni, którego relikwie spoczywają w kaplicy kościoła klasztorowego pod wezwaniem Nawiedzenia Pańskiego. W 1945 roku niemieccy mnisi zostali wydalen, a pięć lat później klasztor został zajęty przez wojsko czechosłowackie. Społeczność mnichów powróciła do Tepli w 1989 roku, rozpoczęto też wówczas pierwsze prace renowacyjne. Obecnie w pełni odrestaurowany i otoczony malowniczym parkiem klasztor udostępniony jest dla turystów. Zobaczymy wspaniałą bibliotekę klasztorną z ponad 100 000 tomów książek i rzadkich rękopisów w wielu językach świata. Kolekcja ta jest jedną z najważniejszych i największych zbiorów książek i starodruków w całej Republice Czeskiej.

26 lipca 2025, sobota – 4 dzień

Po śniadaniu jedziemy zwiedzać: **Loket, Cheb, Františkové Lázně**

❖ ZAMEK LOKET

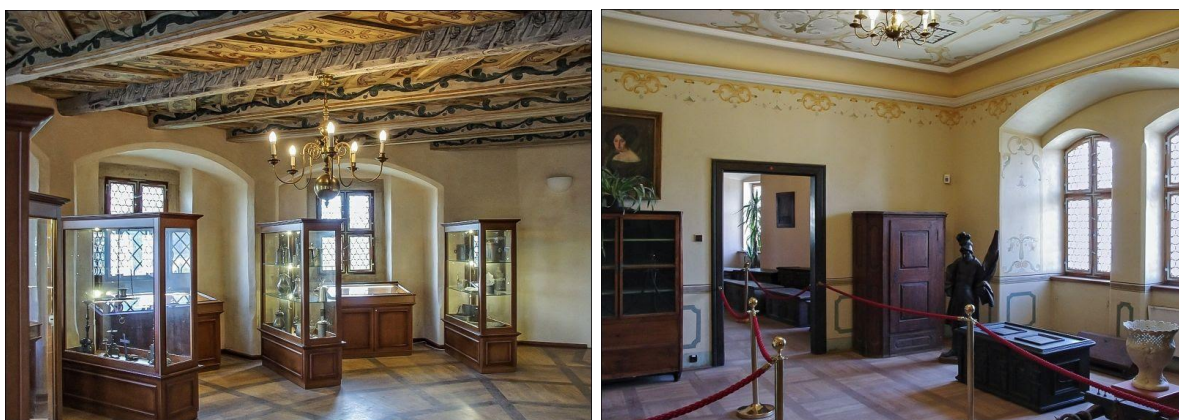
Zamek Loket to jeden z najpiękniejszych i najstarszych zamków kamiennych w Czechach. Położony jest na kamiennym cyplu nad rzeką Ohrzą. Nazwa zamku oraz miasta pochodzi od kształtu meandrującej u podnóża wzniesienia rzeki Ohrzy. Przypomina zgiętą rękę w łokciu a po czesku loket oznacza łokieć. Zamek wzniesiono ponad 800 lat temu. Dawniej tutaj znajdowało się grodzisko słowiańskie. Zamek zbudowano jako twierdzę graniczną, miał za zadanie chronić szlak handlowy wiodący z Pragi do Plauen oraz Erfurtu.



Na przełomie XII i XIII wieku poniżej zamku powstało otoczone wałami podgrodzie, z czasem podwyższone do rangi królewskiego miasta. Od połowy XIII wieku zamek był przebudowywany.



Budowla romańska zmieniła się w gotycką twierdzę. Pierwsza wzmianka o nim pochodzi z 1234 roku. Nowe mury obronne wzniesiono za czasów Przemysła II Otokara. Podczas buntu przeciwko królowi Janowi Luksemburskiemu na zamku kilkakrotnie przebywała królowa Elżbieta Przemysłówna z dziećmi. Za czasów panowania Wacława IV nastąpiła rozległa przebudowa. Wojny husyckie nie oszczędziły warowni, jednak nie udało się jej zdobyć. W 1434 roku Zygmunt Luksemburski zastawił zamek Kacprowi Schlickowi w zamian za pomoc finansową. Później obiekt trafiał w ręce różnych właścicieli. Trudny okres obiekt przeżywał podczas wojny trzydziestoletniej. Z czasem zupełnie stracił znaczenie strategiczne. Na początku XIX wieku zamek został przebudowany na więzienie i funkcję tą pełnił do 1948 roku. Przez długi okres czasu stał nie wykorzystany, zapomniany, w coraz gorszym stanie. Dopiero w 1992 stał się własnością miasta i od tej pory cały czas trwa jego odbudowa i rekonstrukcja. Część zamku została udostępniona do zwiedzania.



Podczas zwiedzania zobaczymy między innymi: wystawę porcelany, lochy i rotundę, meble historyczne, salę ceremonialną, salę bankietową, broń historyczną, wieżę, dziedziniec, oraz meteoryt, jeden z najstarszych na świecie. Ponoć spadł on na zamkowy dziedziniec w sierpniu 1422 roku, a interesował się nim sławny poeta niemiecki Johann Wolfgang Goethe.



Urokliwe miasteczko Loket jest pięknie położone i znajduje się w nim wiele innych zabytków - odrestaurowane mury miejskie, rynek z barokowym ratuszem, kolumna Trójcy Świętej, wiele domów stanowiących historyczny przekrój różnych stylów od gotyku po barok. Odbývają się tu wszelkiego rodzaju wydarzenia kulturalne - najbardziej znany to „Loket Opera Festival” – odbywający się w amfiteatrze pod zamkiem. Podczas krótkiego spaceru spojrzymy na rynek.

CHEB – miasto w którym zgładzono Albrechta z Valdštejna

Cheb należy do najstarszych i najcenniejszych zabytkowych miast w Czechach. Dzięki wielkiej liczbie doskonale zachowanych zabytków i wyjątkowej średniowiecznej atmosferze, Cheb zaliczany jest również do najpiękniejszych miast Republiki Czeskiej. Początki miasta sięgają połowy XI wieku, kiedy to koloniści niemieccy założyli tu jedną ze swoich osad. Wtedy też z rozkazu ówczesnego cesarza rzymskiego narodu niemieckiego Fryderyka I Barbarossy rozpoczęła się budowa zamku. Zamek strzegł szlaków handlowych, które sprzyjały szybkiemu rozwojowi miasta. Już w XIII wieku Cheb uzyskał prawa miejskie. Rozwój miasta przerwał tylko wybuch wojny trzydziestoletniej, miasto zostało wtedy splądrowane i zniszczone przez wojska szwedzkie. Zamek Cheb jest jedynym w Czechach przykładem budowli typu palladium, łączącej funkcję siedziby cesarza i obiektu religijnego. Na jego terenie znajduje się Czarna Wieża z XII w. oraz piętrowa romańsko-gotycka kaplica św. Erharda i Elżbiety.



Zamek w Chebie

Historia miasta jest nierozłącznie związana z postacią Albrechta z Valdštejna, który do dzisiaj pozostaje jedną z najbardziej kontrowersyjnych postaci w dziejach Czech i Europy. Ten człowiek interesów, polityk i dowódca wojskowy stopniowo stawał się jedną z najważniejszych postaci ówczesnej Europy. Jego władza zaczęła mieć taki zasięg, że przestraszył się go nawet sam cesarz. Aby się go pozbyć, pod wpływem intryg dworskich, oskarżył go o próbę przejęcia władzy i rozkazał podstępnie zgładzić. Stało się to właśnie w Chebie w 1634 roku w domu bogatego mieszczanina Pachelbela na rynku gdzie Valdstejn przebywał w gościnie.



Rynek nosi nazwę Króla Jerzego z Podiebradów. Jego długość to około 250 metrów, a szerokość w najszerszym miejscu wynosi 80 metrów i jest pochyły. Centrum rynku zajmuje Špalíček – kompleks jedenastu kamienic zachowanych w tym miejscu w niezmienionej formie od XV wieku! Chociaż pierwsze kamieniczki pochodzą z wieku XIII. Mamy zatem dwa rzędy kamieniczek, które przedzielone są wąską uliczką bowiem dawniej na parterze kamienic prowadzono handel. Do roku 1809 stał jeszcze trzeci rząd kamienic po stronie zachodniej, ale został rozebrany. Domy Spalicka zbudowane są w technologii szachulcowej co nadaje im charakterystyczny wygląd. Nad rynkiem górują strzeliste wieże gotyckiej świątyni Mikołaja i Elżbiety.



Pospacerujemy z przewodnikiem po starówce, zawitamy do kościoła, zwiedzimy zamek i zrobimy sobie przerwę.

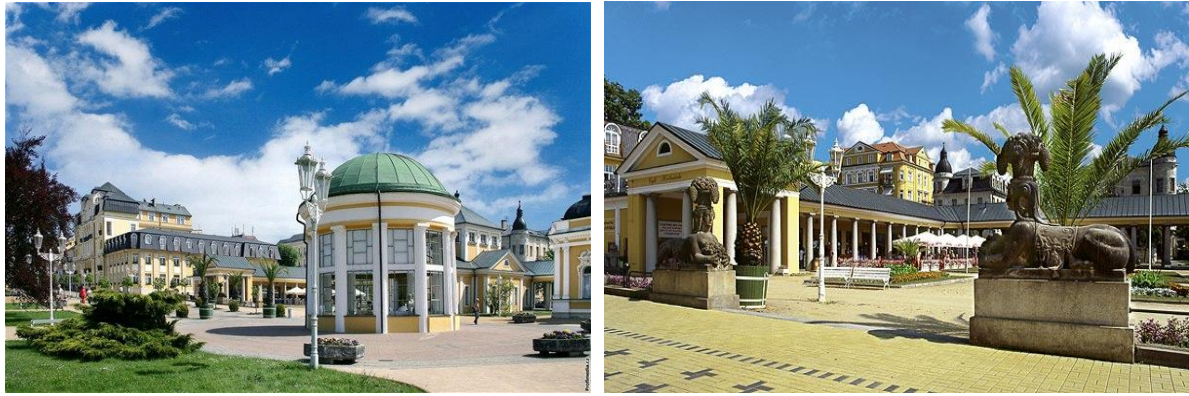
FRANTISKOVE LAZNE

Franciszkowe łaźnie tworzą podstawowy filar tak zwanego Zachodnioczeskiego trójkąta uzdrowiskowego. Chociaż uzdrowisko jest małe, jest przepiękne, bowiem do dziś dochowały wygląd miasta uzdrowiskowego z 19. Wieku. Już J.W.Goethe napisał że to najmniejsze i najspokojniejsze uzdrowisko jest prawdziwym rajem na ziemi. W czasie zabudowy uzdrowiska przyjęto zasadę, że miasto ma być spójne kolorystycznie, dlatego budynki w starej części miasta mają tylko dwa kolory: żółty i biały. Kolor nazwano kaisergelb- cesarska żółć.



Właściwości lecznicze tutejszych źródeł zaczęto wykorzystywać już przed pięciuset laty. Miasteczko uzdrowiskowe zostało jednak założone dopiero pod koniec XVIII wieku przez cesarza austriackiego Franciszka I, od którego imienia otrzymało swą nazwę. W czasach jego największego rozkwitu leczyły się tu sławne osobistości, między innymi Johann Strauss, księżę Metternich, Franz

Kafka czy Ludwig van Beethoven. Leczy się tu choroby układu ruchu, serca i naczyniowe, a przede wszystkim choroby kobiece, z bezpłodnością włącznie.



Symbolem Franciszkowych łaźni, podobnie jak Brukseli, jest pomnik małego chłopca. Nosi on oczywiście imię Franciszek, przypisywane mu są cudowne właściwości. Podobno każda kobieta, która dotknie go w pewne miejsce, na pewno zajdzie w ciążę. W pobliżu pomnika bije źródło Franciszka. Podczas spaceru po promenadzie zatrzymamy się przy domu U Dwóch Żółtych Lwów w którym podczas swego pobytu w uzdrowisku mieszkał L. van Beethoven.

Główna promenada kurortu ma zaledwie kilkaset metrów. Podczas spaceru zobaczymy najefektowniejsze zabytkowe zabudowania sanatoryjne, kościół Św. Krzyża, kolumnadę i pawilony z leczniczymi źródłami. Będzie również okazja aby zakupić obowiązkową pamiątkę opłatki lazenske – cienkie wafle przekładane kremami o różnych smakach.

27 lipca 2025, niedziela – 5 dzień

Po śniadaniu i wykwaterowaniu udajemy się w drogę powrotną. Odwiedzimy jeszcze jedno miejsce. Na terenie Polski zjemy zorganizowany obiad.

❖ POMNIK LIDICE – krwawa zemsta Niemców na dzieciach

10 czerwca 1942 r. Niemcy zrównali z ziemią wieś Lidice pod Pragą. Na miejscu zastrzelili 173 mężczyzn, kobiety wywieźli do obozów koncentracyjnych, a 82 dzieci do Łodzi. Wkrótce zamordowali je w obozie zagłady Kulmhof w Chełmnie nad Nerem. Niemieckie barbarzyństwo było odwetem za śmierć gen. SS i policji Reinharda Heydricha, szefa Głównego Urzędu Bezpieczeństwa Rzeszy, który zmarł w wyniku ran odniesionych w zamachu przeprowadzonym przez wyszkolonych w Anglii czechosłowackich spadochroniarzy.



Po usunięciu mieszkańców wsi wszystkie jej zabudowania zostały po kolei wyburzone, a następnie teren po miejscowości wyrównano za pomocą

buldożerów i obsiano roślinami. Wieś Lidice została odbudowana po wojnie, niedaleko miejsca zbrodni. Na terenie dawnych Lidic znajduje się Centrum Pamięci z wieloma pomnikami, symbolicznymi rzeźbami i pięknym parkiem różanym, w którym rosną kwiaty przysłane z różnych krajów całego świata. Odwiedzimy to miejsce.

Planowany przyjazd do Wrocławia ok. 18:00

CENA: 1850 zł/os – zaliczka 555 zł zaliczka płatna przy zapisach

Cena zawiera;

- ✓ przejazd autokarem, opłaty autostradowe, parkingi
- ✓ obsługa i opieka pilota
- ✓ obsługa przewodnika
- ✓ obsługa muzealnych przewodników
- ✓ 4 noclegi w pokojach 2 i 3 osobowych z łazienkami
- ✓ wyżywienie; 4 śniadania, 4 obiadokolacje
- ✓ obiad w drodze powrotnej
- ✓ zestaw audioquide
- ✓ obowiązkowa składka na Turystyczny Fundusz Gwarancyjny i Pomocowy – 4 zł/os
- ✓ ubezpieczenie NW, OC, KL
- ✓ podatek VAT

Cena nie zawiera wstępów do zwiedzanych obiektów – 1600 Kcz Normalne/1520 Kcz pow.65 r.ż.

1 dzień

Zamek Becov

- wnętrza zamkowe – 160 Kcz/130 Kcz
- relikwiarz – 240 Kcz/190 Kcz

2 dzień

- Muzeum Becherovki – 280 Kcz/os
- Kolejka linowa w Karlovych Varach - 150 Kcz(obie strony)

3 dzień

- Pałac Kynzwardt – 180 Kcz
- Gabinet Osobliwości – 180 Kcz
- Tepla klasztor-200Kcz

4 dzień

- Zamek Loket – 150Kcz

- Cheb zamek – 60 Kcz

5 dzień

- Lidice wstęp wolny

Organizator zastrzega sobie zmianę kolejności zwiedzanych obiektów bez szkody dla całości programu. Organizator zastrzega sobie również możliwość zmiany cen wstępów. Oferta została przygotowana na podstawie cen z 2024 r