

MAŁOPOLSKA – OD WADOWIC DO TARNOWA

5/6/7/8 sierpnia 2026

Wadowice – Lanckorona – Tarnów (Perła Renesansu – zabytki, architektura, jedyna w Polsce wystawa o Romach w Muzeum Etnograficznym, Ratusz – wnętrza Muzeum Miejskiego, Panorama Siedmiogrodzka J.Styki) – Wierzchosławice (Muzeum W.Witosa) – Szlachecki Dwór Dołęga – Zalipie Kolorowa Wieś – Nadwiślański Park Etnograficzny w Wygietzowie

5 sierpnia 2026, środa – 1 dzień

Zbiórka Wrocław parking pl. Solidarności. Wyjazd godz.06:00. Na trasie przerwa na lekki posiłek, kawę, WC . Ok. godz. 10:00 spotkanie z przewodnikiem i zaczynamy zwiedzanie Wadowic, potem przejazd do Lanckorony – krótki spacer z przewodnikiem i przejazd do Tarnowa na obiadokolację i nocleg

❖ WADOWICE

Miasto narodzin, dzieciństwa i wczesnej młodości Karola Wojtyły. Przyszły papież spędził tutaj pierwszych 18 lat swojego życia. Podczas spaceru z przewodnikiem zobaczymy najważniejsze obiekty które miały ścisły związek z papieżem- **szkoła powszechna, gimnazjum, cukiernia. Zwiedzimy Muzeum – Dom Rodzinny Jana Pawła II.** Następnie **zawitamy do Bazyliki ONMP** – poznamy historię świątyni, miejsca i pamiątki związane z Karolem Wojtyłą (cudowny obraz Matki Bożej, chrzcielnica, polichromie, kaplica Jan Pawła II, relikwia, tron, pamiątki po Benedykcie XVI, zegar słoneczny). Oczywiście będzie przerwa na kawę i słynne kremówki papieskie.

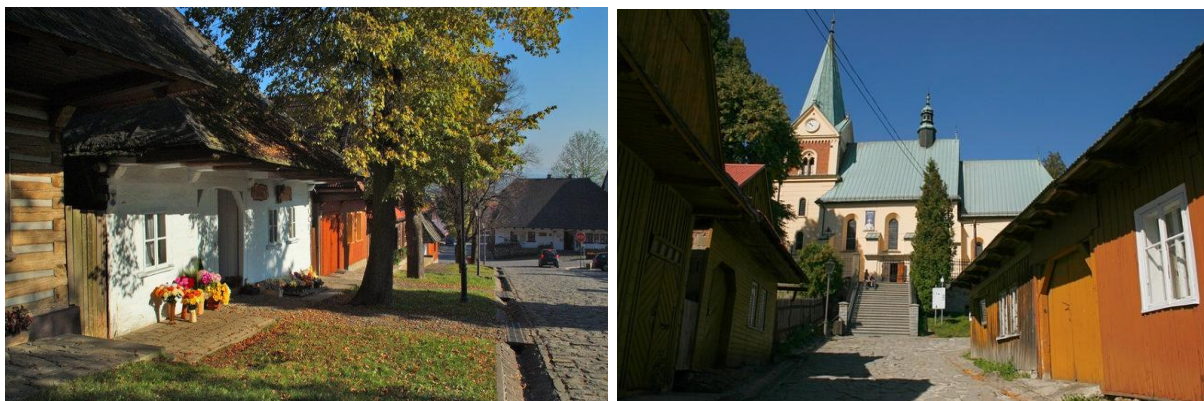


Bazylika i ekspozycja w muzeum Dom Rodzinny Jana Pawła II

❖ LANCKORONA

Miejscowość zawdzięcza swój urok niezwykłemu położeniu na stoku Lanckorońskiej Góry (544 m n.p.m.). Roztaczają się stąd rozległe widoki na całą okolicę. Lanckorona zachowała układ urbanistyczny w stanie niezmienionym od XIV w., czyli od czasu otrzymania praw miejskich. Centralną część dawnego miasteczka stanowi rynek, na którym były organizowane jarmarki (w okresie największej świetności nawet 15 w roku). Wokół rynku stoją drewniane XIX-wieczne domy z podcieniami, sporo ich zachowało się również przy pobliskich uliczkach. Dzięki pięknemu położeniu i zabytkowej zabudowie Lanckorona zyskała wielu miłośników wśród artystów. Mieszkał tu m.in. Marek Grechuta.

Lanckorona słynie z pięknych wyrobów ceramicznych, głównie Aniołów, dlatego nazywana jest także Miastem Aniołów. Odbędziemy spacer z przewodnikiem po tym uroczym miasteczku.



Przejazd do Tarnowa na obiadokolację i nocleg.

6 sierpnia 2026, czwartek – 2 dzień

Po śniadaniu udamy się na zwiedzanie Tarnowa z przewodnikiem. Miasto zwiedzamy pieszo. W trakcie spaceru przewidziana jest przerwa kawowa.

TARNÓW – najcieplejsze miasto w Polsce

Rynek – Tarnowska starówka, zwana "perłą polskiego renesansu", jest jednym z najpiękniejszych przykładów renesansowego układu architektonicznego polskich miast.

Ratusz - jest obok katedry najstarszą i najokazalszą z zabytkowych budowli miasta. Zaliczany jest do architektonicznych dzieł epoki renesansu. Trzydziestometrowa wieża ratusza skrywa działający mechanizm najstarszego w Polsce ręcznie nakręcanego zegara ratuszowego”

Galeria Sztuki Dawnej w Ratuszu

W zabytkowych salach ratusza obejrzymy wystawę „W kontuszu i przy szabli” poświęconej polskiej kulturze szlacheckiej. Przedstawiono na niej kolekcję polskich militariów z imponującą kopią husarską długości pięciu metrów. Większość eksponatów pochodzi z kolekcji Rzewuskich z ich zamku w Podhorcach (obecnie Ukraina). Piękne wnętrza mieszczą także galerię polskich portretów szlacheckich z przełomu XVII/XVIII wieku oraz mebli renesansowych i barokowych. Jest również okazały zbiór porcelany i szkła pochodzących z najbardziej znanych manufaktur zachodniej Europy i Polski.



Dom Mikołajowski – jedna z najpiękniejszych i najstarszych kamieniczek w Tarnowie. Wzniesiona ok. 1524 r. – z zewnątrz



Bazylika katedralna Narodzenia NMP - najbardziej reprezentacyjny zabytek Tarnowa. Zbudowana w XIV w. w stylu gotyckim. Dzisiejszy neogotycki wygląd, otrzymała po gruntownej renowacji i częściowej przebudowie w latach 1889-1900. Świątynia słynie z monumentalnych renesansowych nagrobków przedstawicieli rodu Tarnowskich oraz manierystycznego - Ostrogskich, które uchodzą za jedne z najwybitniejszych polskich dzieł sztuki. Natomiast pomnik nagrobny Barbary z Tęczyńskich Tarnowskiej jest uważany za najpiękniejszą renesansową rzeźbę w całej Europie, przedstawiającą kobietę. W 2006 roku w katedrze zostało ustanowione Sanktuarium Matki Bożej Bolesnej. *Zwiedzamy wewnątrz*

Ulica Krakowska - dawny trakt cesarski. Najważniejsza ulica Tarnowa, obecnie handlowo - bankowa, to perła secesji. Monumentalne kilkupiętrowe kamienice przybliżają klimat Tarnowa z czasów Galicji. W jednej z kamienic, w latach 20. XX w. przez kilka miesięcy swoją siedzibę miał rząd ukraiński na uchodźstwie



Bazylika katedralna



Brama Seklerska

Ulica Wałowa – obecnie deptak, przepiękne kamienice, ławka Poetów, na której przycupnęły sylwetki Agnieszki Osieckiej, Jana Brzechwy oraz Zbigniewa Herberta. Nieco dalej stoi nietypowy pomnik - przystanek tramwajowy (w Tarnowie w latach 1911-1942 funkcjonowała linia tramwajowa. Ulicami miasta co 6 minut przemykały "biedronki" - tarnowskie tramwaje).

Muzeum Etnograficzne - Romowie

Muzeum mieści się w zabytkowym, klasycystycznym dworku który pełnił niegdyś rolę domu mieszkalnego przy folwarku i znajdował się poza miastem. Należał do rodziny Onitschów, którzy na początku XX wieku sprzedali budynek miastu z przeznaczeniem na teatr, który jednak nie powstał z powodu braku środków finansowych. Odwiedzimy to muzeum ze względu na bardzo ciekawą, jedyną w Polsce i na świecie wystawę poświęconą Romom. Udostępniono ją do zwiedzania w 1990 roku. Zapoznamy się z historią Romów, zobaczymy wytwory rzemiosła charakterystyczne dla poszczególnych grup romskich zamieszkujących Europę, „magiczne” przedmioty wykorzystywane podczas wróżenia, prace współczesnych artystów romskich, elementy strojów kobiecych i męskich



Ślady żydowskich mieszkańców Tarnowa

Przejdziemy uliczkami dawnej dzielnicy żydowskiej gdzie zachowały się zabytkowe kamienice z XVI wieku prezentujące charakterystyczny model zabudowy takich miejsc. Przy niektórych sklepach i punktach usługowych znajdują się stare szyldy. Zobaczymy pozostałości synagogi, mykwy i pomnik pierwszego transportu więźniów do Auschwitz.



Secesyjny, monumentalny gmach dworca kolejowego, wybudowany na wzór dworca lwowskiego w latach 1906-1910 a gruntownie zmodernizowany w 2010 roku. Wnętrza tarnowskiego dworca po remoncie przypominają wnętrza w eleganckich hotelach z epoki. O pietyzmie, z jaką wykonano ten remont, może świadczyć fakt, że inwestor sprowadzał płyty na posadzki z Anglii, a z Włoch kostkę brukową, która najbardziej przypomina tę z czasów Franciszka Józefa.

Panorama Siedmiogrodzka

To dzieło malarskie jako całość już nie istnieje. Powstała na zamówienie Węgrów, którzy postanowili uczcić panoramicznym obrazem 50. rocznicę powstania węgierskiego. Było to dzieło polskich i węgierskich artystów, które powstało według koncepcji Jana Styki i przy jego dominującym udziale. Została namalowana w ciągu pięciu miesięcy w rotundzie lwowskiej w Parku Stryjskim, po wywiezieniu z niej 'Panoramy Racławickiej' na Węgry. Miała tak samo – 15 m wysokości i 120 m obwodu. Była ilustracją pamiętnej w dziejach narodu węgierskiego bitwy o Sybin, rozegranej 11 marca 1849 r. przez armię Bema, który brawurowym manewrem pokonał połączone siły Austrii i Rosji. Panoramę udostępniono lwowskiej publiczności już we wrześniu 1897 r., a pod koniec tego roku przewieziono ją do Budapesztu, gdzie uświetniła marcowe obchody węgierskiej Wiosny Ludów.



Fragmety Panoramy Siedmiogrodzkiej będące w posiadaniu Muzeum w Tarnowie

Mimo zachwyty jaki obraz wzbudził w Budapeszcie, z niewiadomych przyczyn powrócił do Polski. W roku 1907 dzieło było eksponowane w Warszawie, ciesząc się dalej powodzeniem. Ostatnie wiadomości na temat Panoramy pochodzą z lutego 1908 r., kiedy na łamach pisma „Scena i sztuka” zachwycono się jej artyzmem. Niestety, dzieło nie przetrwało do naszych czasów. Po zakończeniu wystaw w Budapeszcie i we Lwowie ogromne płótno trudno było utrzymać, było to zbyt kosztowne. Zostało pocięte na kawałki żeby łatwiej było je sprzedawać aby odzyskać zainwestowane pieniądze. Wszystko uległo rozproszeniu, część

został zniszczona. Od 1985 r. tarnowskie Muzeum rozpoczęło akcję mającą na celu odszukanie i skompletowanie możliwie jak największej ilości fragmentów Panoramy. Do dziś udało się odnaleźć ponad 38 fragmentów panoramicznego dzieła, z których 22.) jest już własnością Muzeum Okręgowego w Tarnowie, a 2 są w muzeum jako depozyty.

W czasie zwiedzania miasta zrobimy przerwę kawową w rynku.

Powrót do hotelu na obiadokolację

7 sierpnia 2026, piątek – 3 dzień

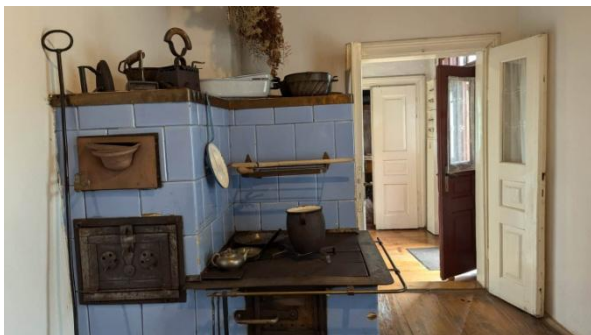
Po śniadaniu wyruszamy w okolice Tarnowa.

Muzeum Wincentego Witosa w Wierzchosławicach

Muzeum pamiątek po wielkim przywódcy ruchu ludowego w Polsce i trzykrotnym premierze II RP zostało powołane staraniem działaczy ludowych i rodziny Wincentego Witosa w 1971 r. Już w latach 60-tych spotykający się u grobu Witosa działacze ludowi czynili starania o objęcie opieką materialną i duchową spuścizny po nim. Muzeum obejmuje gospodarstwo Witosa, które stanowi zespół pięciu drewnianych budynków. W jego skład wchodzi: dom mieszkalny, dwie stodoły, stajnia i piwnica.



Budynki są tak usytuowane, że całość tworzy czworokąt foremny. Zagrodę tę Witos wybudował pomiędzy 1905 a 1913 r. Przetrwała do dzisiejszych czasów bez większych zmian, ulegając drobnym adaptacjom na cele muzealne. W latach 90-tych cały zespół pięciu budynków zagrody Witosa został poddany konserwatorskiemu remontowi, który przywrócił pierwotny wygląd budynków



Charakterystyczną cechą prezentowanych w Muzeum ekspozycji jest to, że ukazują autentyczne wnętrza domu Witosa i jego rodziny. Zachowano oryginalny wygląd i wyposażenie jego pokoju, który służył mu zarazem za gabinet wójta, prezesa Stronnictwa Ludowego i premiera Polski. Jest tu autentyczne umeblowanie wraz z oryginalnymi dokumentami, rzeczami osobistymi i pamiątkami historycznymi (paszport dyplomatyczny, legitymacja poselska,

kenkarty z czasów II wojny światowej). Dowiemy się wielu ciekawych rzeczy, posłuchamy o życiu i pracy tego wybitnego działacza i polityka oraz poznamy tło historyczne czasów w których żył i działał.

Muzeum Dwór Dołęga

Położony w widłach Wisły i Dunajca, otoczony pozostałościami dworskiego parku drewniany, parterowy dwór w Dołędze jest typowym przykładem polskiej wiejskiej rezydencji szlacheckiej z XIX wieku. Dwór został wzniesiony w 1848 roku dla jego pierwszych właścicieli: Marii i Aleksandra Gunterów. Ostatnia właścicielka dworu oraz majątku, Jadwiga Wolska Tumidajska w latach siedemdziesiątych XX wieku rozpoczęła starania o utworzenie ze swojego domu muzeum. Dwór w Dołędze został udostępniony do zwiedzania w 1981 roku, po kilkuletnim remoncie oraz pracach konserwatorskich.



We dworze zachował się tradycyjny układ pomieszczeń, podział na części oficjalną (jadalnia, salon, gabinet), prywatną (pokoje właścicieli dworu) i gospodarczą (kuchnia, spiżarnia itd.). Do stworzenia ekspozycji wykorzystano przedmioty i pamiątki historyczne, związane z tym miejscem. We wnętrzach można zobaczyć XIX-wieczne meble, obrazy, rysunki, broń i inne przedmioty z epoki.



Dwór pełnił funkcję ważnego ośrodka politycznego, m.in. w czasie powstania styczniowego. Przez krótki czas gościł tu Marian Langiewicz, tutaj także udzielano pomocy medycznej rannym powstańcom. W późniejszych latach gościli tu m.in. Adam Asnyk, Włodzimierz Tetmajer, Tadeusz Miciński, Stanisław Wyspiański, Lucjan Rydel, Tadeusz Boy-Żeleński i Jacek Malczewski. W okresie II wojny światowej dwór czynnie uczestniczył w ruchu oporu, a jego ostatnia właścicielka była członkiem Armii Krajowej. Kilka kilometrów od dworu znajdowało się lądowisko „Motyl”, gdzie przeprowadzono akcje „Most II” oraz „Most III” mające

na celu wywiezienie z Polski fragmentów rakiety V-2 oraz związanych z nią naukowych opracowań. *Zwiedzimy wnętrza dworu*

Zalipie – kolorowa wieś

Zalipie słynie z kolorowych domów i dekoracyjnych wnętrz, dzięki którym zyskała miano jednej z najpiękniejszych i najbardziej kolorowych wsi w Polsce. Tradycja malowania zalipiańskich domów narodziła się pod koniec XIX wieku. W skromnych XIX – wiecznych izbach piece nie posiadały kominów, dlatego sadza z paleniska osadzała się na wewnętrznych ścianach. Mieszkancki Zalipia na pobielone wapnem ściany izb zaczęły nanosić nieregularne plamki – tzw. "packi".



Wykorzystywały w tym celu rozdrobnione w mleku sadze. Po tym, jak pomysł się sprawdził przyszedł czas na podmurówkę, czyli wiecznie brudny, wystający z ziemi fundament. Mur w przeciwieństwie do ścian bielono najpierw rozpuszczoną sadzą, a następnie pędzlem umocznym w wapnie наносono "packi". Taki sposób dekorowanie obejścia cieszył się w Zalipiu uznaniem przez wiele lat i dopiero po II wojnie światowej stracił na znaczeniu. Związane to było z wypieraniem budownictwa drewnianego przez murowane, a co za tym idzie zanikaniem olbrzymich pieców służących niegdyś do pieczenia chleba, gotowania i spania na zapiecku.



Mieszkancki Zalipia do dekoracji swoich domostw poza sadzą i wapnem zaczęły używać kolorowych, sproszkowanych farb rozpuszczalnych w mleku. W tej sytuacji obok "pacek" zaczęły pojawiać bardziej skomplikowane kompozycje, w których dominowały kwiaty i zawijasy. Z upływem lat wzbogaczone kompozycje kwiatowe coraz częściej pojawiały się na meblach, domowych sprzętach oraz odzieży, serwetkach, studniach, płotach a nawet psich budach. Po II wojnie światowej w "malowanej wsi" szybko powrócono do tradycji zdobienia domów przekazywanej przez przodków. Trzeba jednak pamiętać, że Zalipie to nie muzeum na świeżym powietrzu, lecz prywatne domy, w których mieszkają ludzie.



Mieszkańcy nadal pielęgnują tradycję, malując swoje domy i różne elementy w kolorowe kwiaty lub inne wzory. Dzisiaj domy murowane w Zalipiu mają więcej pomieszczeń niż niegdysiejsze skromne chaty, ale przeważnie jeden pokój zdobiony jest na ludowo przy użyciu najnowszych, trwałych farb.

Podczas spaceru po Zalipiu odwiedzimy następujące miejsca:

Zagroda Felicji Curyłowej

Gdy Pani Felicja zmarła w roku 1978, nieruchomość od rodziny odkupiła Cepelia i przekazała ją Muzeum Okręgowemu w Tarnowie. Dodatkowo, z innej części wsi, przeniesiono do zagrody jeszcze jeden budynek i dziś całość tworzy skansen architektury i sztuki ludowej. Można tutaj zobaczyć autentyczne wiejskie chaty liczące sobie ponad sto lat. Co ważne, dom Felicji Curyłowej, jak i wnętrza, pozostawiono w niezmienionej formie. *Zwiedzimy wnętrza.*



Kościół św Józefa

Wzniesiony w latach 1939 – 1948. Budowę kościoła opóźniła II wojna światowa. Już w przedsionku świątyni widać że wnętrza ma niecodzienny wystrój wykonany przez zalipiańskie malarki. Pierwsze malowidła wykonano w 1966 pod kierunkiem Felicji Curyłowej. Obecne polichromie pochodzą z 2008 r i powstały z inicjatywy dyrektorki Domu Malarek Wandy Chlastawy i zalipiańskich artystek ludowych. Nawet chrzcielnicę i stojak na świece również ozdobiono kwiatami. Szczególnie kolorowa, w zalipiańskim stylu jest kaplica św. Błażeja. Kolorowe kwiaty z bibuły, haftowane w kwiaty serwety i obrusy, ściany ozdobione bogatą kompozycją kwiatową. Wystawione są unikatowe ornaty również haftowane w kwiaty.

Powrót do hotelu na obiadokolację

8 sierpnia 2026, sobota – 4 dzień

Po śniadaniu wykwaterowanie i przejazd do ostatniego punktu programu

Skansen Muzeum Małopolski Zachodniej - Wygiełzów

U stóp ruin średniowiecznego zamku Lipowiec rozciąga się Nadwiślański Park Etnograficzny przedstawiający kulturę Krakowiaków Zachodnich. Skansen został podzielony na sektory tematyczne, pozwalające poznać życie na wsi, w małym miasteczku, na plebanii i w dworku. Pospacerujemy po pięknej okolicy, znajdziemy się na zacisznym ryneczku i w karczmie, zwiedzimy drewniane domostwa, szkołę, warsztat garncarza, wiejski kościółek zdobiony polichromiami Jerzego Fedkowicza — ucznia Józefa Mehoffera — i staropolski drewniany dwór szlachecki.



Po zakończeniu zwiedzania zjemy wspólny obiad i udamy się w drogę powrotną do Wrocławia.

Cena ; 1400 zł

Zaliczka 420 zł płatna do 28 lutego 2026

Cena zawiera;

- ✓ Przejazd autokarem, opłaty drogowe, parkingi
- ✓ obsługa i opieka pilota
- ✓ Obsługa miejscowego przewodnika w Tarnowie
- ✓ Obsługa przewodników muzealnych
- ✓ 3 noclegi w pokojach 2 -osobowych
- ✓ Wyżywienie; 3 śniadania, 3 obiadowe kolacje
- ✓ Obiad w dniu powrotu
- ✓ Ubezpieczenie NW, OC
- ✓ Zestaw słuchawkowy
- ✓ Obowiązkowa składka na Fundusz Gwarancyjny i Pomocowy
- ✓ Podatek VAT

Organizator zastrzega sobie możliwość zmian w cenie biletów (program jest przygotowywany na podstawie cen z 2025) oraz możliwość zmiany kolejności zwiedzanych obiektów bez uszczerbku dla programu.

Cena nie zawiera opłat za wstępy w kwocie 96 zł/os

1 dzień

- Wadowice Muzeum JP II – 33 zł/os z przewodnikiem
- Lanckorona – bez wstępów

2 dzień

- Muzeum w ratuszu – 9zł/os

- Muzeum Etnograficzne – 9 zł/os
- Panorama Siedmiogrodzka – 8zł/os

3 dzień

- Wierzchosławice – 9 zł/os
- Dwór Dołęga – 9zł/os
- Zalipie muzeum Curyłowej – 9 zł/os

4 dzień

- SKansen w Wygiełzowie – 10 zł/os

1 dzień

Bez wstępów

2 dzień

- Muzeum Mazurskie Owczarnia – 12 zł bilet wstępu
- Wilczy Szaniec – 25 zł bilet ulgowy, 30 zł bilet normalny
- Święta Lipka – 5 zł cegiełka
- Zamek Kętrzyn – 10 zł bilet ulgowy, 15 zł bilet normalny

3 dzień

- Zamek Ryn – 15 zł bilet ulgowy, 20 zł bilet normalny
- Spływ Krutynia – 40 zł grupowy
- Rejs 3 jeziora 3 kanały 55 zł/os

4 dzień

- Wjazd kolejką na punkt widokowy Gołdap – 10 zł/os
- Republika Ściborska – 30 zł/os
- Mamerki – 20 zł/os

Suma: 222 zł/os